



## **Mesura de Govern**

**Introducció d'un sistema de tarifació social al servei d'Escoles Bressol Municipals de  
Barcelona**

**IMEB**

Consell Plenari març 2017

## Índex

---

Presentació	3
1. Introducció	4
2. El model d'Escola Bressol Municipal de Barcelona	5
3. El sistema actual de preus públics i bonificacions	7
4. Diferència entre el sistema de bonificacions i la tarifació social	9
5. Els paràmetres del sistema de tarifació social	10
6. El sistema de tarifació social	11
7. Projectió dels efectes del canvi de sistema de tarifació	14
Annex 1: Comparació amb altres municipis amb sistema de tarifació social bonificada	19

## Presentació

---

Volem construir una ciutat que combati les desigualtats i els factors que generen la desigualtat social, que no es limiti a pal·liar els seus efectes, sinó que vagi a l'arrel, a eliminar les estructures que la perpetuen. Això és el que representa la introducció de la tarifació social a les escoles bressol de Barcelona.

Aquest govern ha fet de la garantia dels drets fonamentals una de les seves prioritats, com ara el dret a l'educació. I l'Escola Bressol en forma part. Per això per a aquest govern municipal l'Escola Bressol ha estat sempre una aposta prioritària. L'educació entre els 0 i els 3 anys és una etapa plenament educativa, que ofereix als infants un conjunt d'experiències i aprenentatges que promouen el seu desenvolupament, amb un caràcter inclusiu i integrador que afavoreix la diversitat i la convivència (a partir del contacte amb altres nens i nenes), així com la participació de les famílies.

I per suposat és una contribució clau en la inclusió social, en la igualtat d'oportunitats, en la justícia social i l'equitat del conjunt de la ciutat. Fer escoles bressol i garantir l'accés a tothom és política redistributiva: perquè contribueix a evitar desigualtats futures. Si volem impedir que aquestes es reproduïxin, si volem realment que compti més el mèrit personal que la riquesa familiar, garantir l'accés a l'educació a tothom és clau.

En coherència amb aquest plantejament l'etapa 0-3 hauria d'estar a l'alçada de la resta d'etapes educatives pel que fa a facilitats en l'accés. Hauria de comptar amb les garanties legislatives i sobretot financeres que tenen els ensenyaments obligatoris. I per suposat, amb la mateixa universalitat en l'accés: garantint places per a tothom i que fossin sufragades via impostos.

Però la realitat és que avui l'etapa educativa infantil de 0 a 3 anys és la que pateix més mancances. Cal dir que el Govern de la Generalitat, la principal institució competent en la matèria, destaca per la seva manca d'aportació econòmica. Un acord entre Generalitat i Ajuntaments (Federació de Municipis de Catalunya i Associació Catalana de Municipis) el 2010 establia que el cost de cada plaça es repartiria a parts iguals entre famílies, Ajuntaments i Departament d'Ensenyament de la Generalitat. Mai es va acomplir plenament, però els darrers anys l'aportació del Govern és inexistente. Això ha implicat, a la pràctica, que sigui l'Ajuntament qui assumeixi aquest cost, per no fer-lo caure sobre les famílies. És essencial conèixer aquest context que ens porta a la necessitat de buscar alternatives que permetin un accés més just i equitatiu per a tothom a l'educació 0-3 i a la introducció d'un nou sistema de pagament: del sistema de preu públic al de la tarifació social.

La tarifació social implica una perspectiva totalment diferent, basada en l'equitat. Passem d'un sistema que consistia en bonificar el preu, a un que consisteix en ajustar el preu a la renda de cadascú. De subvencionar a fer més proporcional. De l'assistencialisme a la justícia social. Es tracta d'un exemple de redistribució i cohesió social. I de com fer una ciutat amb més oportunitats educatives per a tothom. En coherència, doncs, s'estableix un ventall de quotes progressives en funció de la renda, i la quota s'incrementa si la renda s'incrementa.

L'encert de la Tarificació social ve avalat pel fet que ha estat la resposta de molts municipis al retrocés de recursos aportats per altres administracions i davant la creixent desigualtat en oportunitats educatives marcades per la renda. Funciona amb èxit des de fa temps a altres ajuntaments com Sant Feliu de Llobregat, El Prat o Sabadell. El mateix Síndic de Greuges recorda als poders públics el deure de garantir l'accés a aquests ensenyaments en condicions d'equitat, tal com estableix la Llei 12/2009 d'educació. I que atès que ara com ara aquesta etapa infantil no és gratuïta cal establir mecanismes compensadors per tal que l'accés a aquests ensenyaments no es vegi condicionat per la situació econòmica de les famílies i poder fer efectiu el dret a l'educació en la primera infància en igualtat d'oportunitats (Informe al Parlament 2012).

En definitiva, estem facilitant l'accés a quelcom tan clau com l'educació ja des de l'etapa 0-3, estem garantint drets i estem construint una ciutat més justa i més equitativa.

## **1. Introducció**

---

El govern de la ciutat de Barcelona es va proposar introduir, en aquest mandat, el sistema de tarifació social en el servei municipal d'escola bressol, amb l'objectiu de garantir l'accés a les llars amb rendes més baixes i incrementar la progressivitat del sistema, talment que l'aportació de les llars al finançament del servei s'incrementi amb la renda.

Aquest document recull la concreció de la proposta aprovada per la Comissió de Govern, en sessió del dia 16 de març de 2017, on s'adoptà el següent acord: "Aprovar la regulació dels preus públics pels serveis d'educació per el curs 2017-2018 i següents, per a les escoles bressol municipals. A partir del curs 2017/2018 en el servei municipal d'escoles bressol es resol introduir el sistema de tarifació social, amb l'objectiu de garantir l'accés a les famílies amb rendes baixes i incrementar la progressivitat del sistema per tal que l'aportació de les famílies al finançament del servei s'incrementi d'acord amb la seva renda.

Per tal d'implementar el model de tarifació social l'Institut Municipal d'Educació de Barcelona (IMEB), ha coordinat des de setembre de 2015 fins a desembre de 2016 un grup de treball que ha tingut per encàrrec estudiar altres models de tarifació social existents i definir el model de tarifació social aplicable a la ciutat de Barcelona. Aquest grup de treball ha estat coordinat per la Direcció de Recursos i Serveis Generals de l'IMEB, i ha comptat amb la participació de la Direcció d'Innovació i Recerca de l'Àrea de Drets Socials, l'Institut Municipal de Serveis Socials i els Serveis Econòmics Municipals.

## **2. L'Escola Bressol Municipal de Barcelona, un model de qualitat**

---

L'Institut d'Educació Municipal de Barcelona compta amb una xarxa de 97 escoles bressol, amb una capacitat de 8.100 places. Aquesta xifra equival al 19,70% de la població infantil de 0-3 anys (41.111).

Es tracta d'una xarxa d'Escoles Bressol de gestió pública directa, una aposta essencial per millorar les oportunitats dels infants a la nostra ciutat, i amb el convenciment, i la constatació, de que és la millor fórmula per garantir la màxima qualitat educativa, així com en drets laborals de les i els professionals.

Les escoles bressol municipals assumeixen el caràcter plenament educatiu de l'etapa d'educació infantil, oferint als infants un conjunt d'experiències educatives que promouen el seu desenvolupament i aprenentatge.

Es defineixen com a escoles obertes a la participació de les famílies, i es constitueixen com a context de convivència i de confiança mútua per a tota la comunitat educativa. Les famílies participen tant en els aspectes de gestió com en les qüestions educatives, tot creant projectes de centre amb uns trets d'identitat propis, i que relacionen el coneixement tècnic dels professionals amb el saber de les famílies. Cada centre té previstos canals de relació per garantir aquest diàleg i la col·laboració mútua.

Compleixen també una funció sociocultural, ja que contribueixen a conciliar la vida familiar i la vida laboral, i tenen un caràcter inclusiu i integrador que fa de la diversitat i la convivència dels infants i les famílies un factor que enriqueix l'escola i l'educació. A partir del contacte interpersonal, els nens i nenes incorporen també els models i valors culturals, i adquireixen les habilitats socials i el desenvolupament cognitiu que els cal per desenvolupar-se com a persones i ciutadans.

L'actuació dels educadors i educadores a l'escola es guia pel coneixement de l'etapa educativa i per l'observació que forma part del procés d'avaluació dels infants, prenent com a referència les seves capacitats i analitzant alhora les necessitats i interessos del grup. En aquest context, es treballa també en l'organització dels espais perquè sigui a la mida de l'infant, afavoreixi l'autonomia, permeti la descoberta de les pròpies capacitats i tingui en compte la diversitat de les necessitats.

Actualment, les escoles bressol compten amb un equip de professionals format per educadores i per tècnics de suport educatiu. Aquest suport, de 17,5h/setmanals, està destinat a reforçar l'atenció als infants durant els dinars i migdiades. També es contemplen les hores d'acollida de 8h a 9h, hores per a una atenció més individualitzada als nens i nenes amb necessitats educatives especials i, a partir del setembre de 2017, hores per reforçar les activitats de joc i descoberta dels infants.

Enguany s'incrementarà el nombre d'hores de suport educatiu fins a les 6 hores de suport a la setmana. La mesura té l'objectiu de reforçar l'atenció als infants i de millorar el suport a les educadores dels centres. A partir del proper curs, doncs, es passarà de 17,5h/setmanals

a 20h/setmanals per a cada unitat escolar, és a dir, s'augmenten 2,5h de suport per a cada grup d'infants.

Així mateix, l'educació inclusiva, a Barcelona, forma part del model educatiu de les escoles bressol municipals des del curs 2001-2002. La xarxa d'escoles acull més de 600 nens i nenes amb necessitats educatives especials. De fet, fa més de 16 anys que Barcelona compta amb un dispositiu d'atenció i orientació per a infants amb necessitats especials, un dispositiu que va anar evolucionant fins convertir-se en un EAEN (equip d'atenció d'especials necessitats).

A l'octubre de 2015 es va inaugurar l'EMB El Trencadís, al Districte de Gràcia. Aquesta EBM acull infants amb altes discapacitats. La diferència amb la resta d'EBM és l'atenció més individualitzada i especialitzada i els suports tècnics més específics que requereixen els alumnes amb altes discapacitats.

Per altra banda, les escoles es relacionen amb els centres d'atenció primerenca, els serveis socials de zona, els equips d'assessorament i orientació psicopedagògica (EAP), els centres de recursos educatius per a deficients auditius (CREDA) i altres serveis que atenen els infants amb necessitats educatives significatives a fi de crear una xarxa de treball amb uns principis i estratègies d'actuació compartides.

Cada escola bressol municipal elabora el seu Projecte educatiu, que valora les característiques del context urbà on està situat el centre, i que es concreta en un conjunt de decisions relatives a l'educació que es vol oferir als infants. El Projecte educatiu és, doncs, l'instrument que permet ordenar i donar sentit a l'acció educativa, i les intervencions dels professionals del centre s'adeqüen així a les possibilitats de cada infant.

Pel que fa al servei d'alimentació de les EBM, és un servei de qualitat amb cuina pròpia diària a cada escola, amb productes de proximitat i menús adaptats a les necessitats alimentàries dels infants, supervisats per una especialista en nutrició

Els aspectes arquitectònics de les escoles bressol municipals fan part del model educatiu que s'hi aplica. El programa municipal de construcció d'escoles bressol contempla, doncs, que els projectes sorgeixin de la col·laboració entre els professionals del disseny i la construcció i els equips pedagògics, potenciant el treball pedagògic aplicat a l'educació de la primera infància, i establint un diàleg amb l'entorn immediat i amb el barri.

Actualment, la fórmula més habitual, que representa la meitat de les escoles bressol de l'Ajuntament, és una escola construïda en planta baixa amb capacitat màxima per a uns noranta infants distribuïts en sis aules. Aquestes aules estan orientades cap al sud o el sud-oest per aprofitar al màxim la llum i la radiació solar, i en un terreny sense desnivells. L'organització i moblament dels espais interiors i del pati de jocs també segueixen aquestes prescripcions i n'inclouen d'altres directament relacionades amb les necessitats educatives dels infants, com la seguretat, l'accessibilitat, la visibilitat, la intercomunicació, la flexibilitat i l'adaptació.

En definitiva, la pública, en el cas de les Escoles Bressol de manera especialment accentuada, és exemple de servei integral, de qualitat pedagògica, i d'excel·lència en les instal·lacions i serveis.



### 3. El sistema actual de preus públics i bonificacions

---

El sistema actual de preus públics i bonificacions a les escoles bressol de Barcelona es caracteritza pels següents atributs:

- **El preu públic és de 2.893 € anuals**, repartits en 10 quotes mensuals, que correspon a 1.749 € del servei d'escolarització i 1.144 del servei de menjador (dinar i berenar).
- Aquest preu constitueix un copagament del **45,4% del cost corrent per infant**, que al curs 2014-15 va ser de 6.379 € anuals.
- L'Ajuntament ofereix **bonificacions del 80%, 50% i 30% de les quotes** per a les famílies que es trobin per sota de determinats topalls de renda, ponderats segons la mida de la llar (Taula 1). Els topalls de renda màxims equivalen a 0,67 IRSC (indicador de renda de suficiència de Catalunya), 0,94 IRSC i 1,34 IRSC, per poder accedir les bonificacions del 80%; 50% i 30%, respectivament.
- Per a les famílies que es troben sota aquests el topall de renda per rebre una bonificació (1,34 IRSC), s'aplica un **tipus de bonificació superior al que correspon per renda** si la família té **més d'un infant a l'escola bressol** (del 30 al 50% o del 50% al 80%); s'aplica la bonificació màxima (80%) si la família té un **informe de Serveis Socials** valorat en 1, 2 o 3 punts; i s'aplica una **bonificació especial del 100% si l'informe de Serveis Socials està valorat en 4 o 5 punts**.
- La renda familiar es calcula sumant la **base imposable general i la base imposable de l'estalvi de pares o tutors** (o els seus cònjuges), així com el **50% de la dels avis i/o germans menors de 25 anys** que convisquin al mateix domicili.
- A aquest import s'hi aplica un descompte d'una quantitat fixa per cada fill en el cas de les famílies nombroses o monoparentals i en el cas de què algun membre de la llar pateixi una discapacitat superior al 33%.
- El curs 2014-15, **una tercera part (32,5%) dels infants van rebre bonificacions**. Concretament, un 3,9% es va beneficiar d'una bonificació del 30%, un 4,6% del 50%, un 10,6% del 80% i un 13,4% del 100% (Gràfic 1).
- **Descomptant les bonificacions, les famílies van aportar al curs 2014-15 un 32,8% del finançament** de les escoles bressol municipals. El 66,2% restant el va aportar l'Ajuntament de Barcelona.

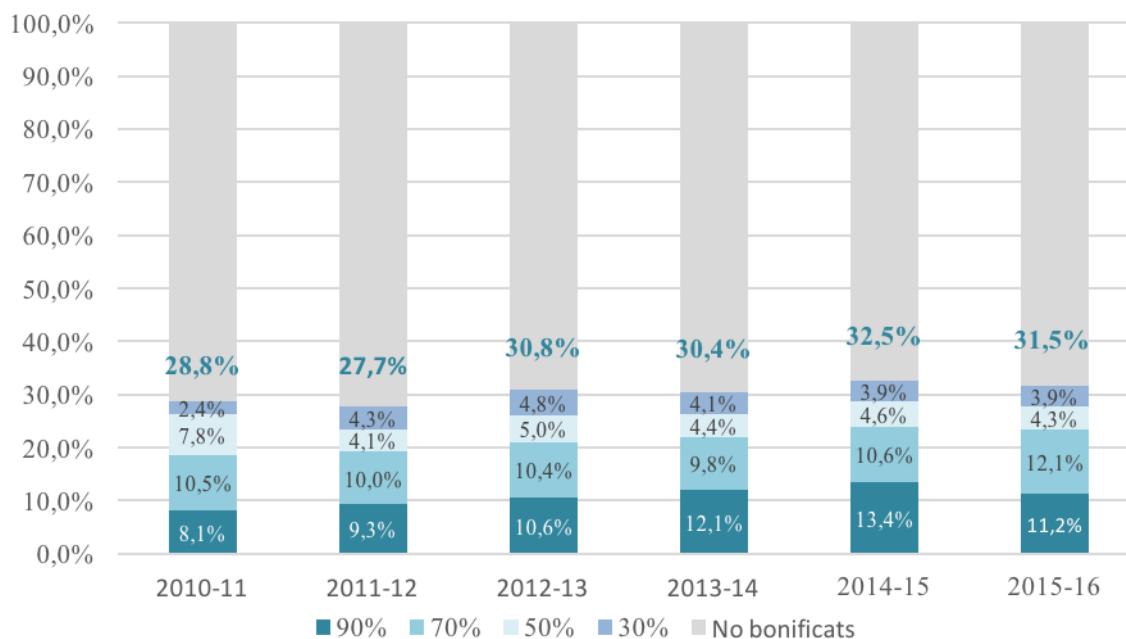
Taula 1: Sistema de preus públics i bonificacions vigent al curs 2015-16\*

**Taula renda familiar / tarifació social:**

Membres de la unitat familiar	Renda familiar (en euros)					
	Menys o igual	De	a	De	a	Més de
1	5.334	5.335	7.468	7.469	10.668	10.668
2	8.689	8.690	12.164	12.165	17.377	17.377
3	11.410	11.411	15.974	15.975	22.820	22.820
4	13.535	13.536	18.948	18.949	27.069	27.069
5	15.359	15.360	21.502	21.503	30.717	30.717
6	17.121	17.122	23.969	23.970	34.241	34.241
7	18.788	18.789	26.303	26.304	37.576	37.576
8	20.441	20.442	28.617	28.618	40.882	40.882
9	22.082	22.083	30.915	30.916	44.164	44.164
10	23.723	23.724	33.212	33.213	47.446	47.446
Quota escolarització (en euros)	35,0		87,5		122,4	174,9
Quota alimentació (en euros)	22,9		57,2		80,1	114,4
Total quota mensual (en euros)	57,9		144,7		202,5	289,3

\* Escoles bressol de gestió directa

**Gràfic 1:** Evolució del percentatge d'infants bonificats (2010-11 a 2015-16)



\* Les dades del curs 2015-16 són provisionals. A partir del curs 2015-16, les bonificacions del 70% i 90% s'incrementen al 80 i el 100%, respectivament.

#### **4. Diferència entre el sistema de bonificacions i la tarifació social**

---

La diferència entre un sistema de bonificacions i de tarifació social:

- En un sistema de bonificacions s'entén que existeix un preu públic estàndard, al qual s'hi aplica un descompte de caràcter excepcional per a les famílies de renda baixa i/o quan concorren problemes addicionals que motiven un informe de serveis socials; sempre que aquestes famílies ho sol·licitin i demostrin les seves dificultats.
- Per contra, en un sistema de tarifació social no existeix, pròpiament, un preu estàndard, sinó un ventall de quotes progressives en funció del nivell de renda declarada de les famílies, que varien al llarg d'un rang més ample de rendes, no només en el de les més baixes. L'accés al servei a un preu assequible segons el nivell de renda familiar s'interpreta com un dret social que, per tant, no requereix l'existència i comprovació de problemes socials addicionals.

En conseqüència, la tarifació social sol resultar en una major progressivitat en els preus públics (és a dir, a mesura que creix la renda familiar creix l'aportació econòmica en forma de quotes i, dins d'un determinat rang, també creix el percentatge de la renda dedicada a pagar el servei), alhora que contribueix a prevenir la connotació potencialment assistencialista i estigmatitzant dels ajuts focalitzats en les llars amb menys recursos.

D'altra banda, l'increment de la progressivitat i la garantia de l'accés a l'escola bressol no és una conseqüència automàtica de l'adopció d'un sistema de tarifació social, sinó que depèn de les característiques del sistema; molt especialment dels topalls de renda i de les quotes que corresponen a cada tram de renda, que són els que determinen el preu que ha de pagar cada família, atesa la seva renda.

## 5. Els paràmetres d'una tarifació social

---

Els **paràmetres** amb els quals es pot operar per tal de confegir un model de tarifació social són els següents:

1. **Criteri de computació de la renda:** és a dir, determinar quins membres de la llar compten per computar la renda (per ex. avis, germans majors d'edat o altres familiars que convisquin a la llar, o progenitors que no hi conviuen); en quina proporció es computa la renda de cada tipus de membre; quina base s'empra per a determinar la renda individual d'entre les diverses opcions que ofereix l'Agència Tributària; i si es prenen en consideració criteris addicionals en el còmput (per exemple, assignar la quota màxima a les famílies per sobre determinat llindar de valor del patrimoni o de rendes derivades de l'estalvi).
2. **Criteri de càlcul de la renda equivalent.** La renda de la llar se sol dividir pel nombre de membres que la constitueixen per obtenir una renda equivalent amb la qual poder comparar llars de mida diferent. Normalment, se sol emprar algun tipus d'ajustament que contempli que l'increment de les necessitats de consum de la llar és decreixent (és a dir, que cada membre addicional representa un cost addicional inferior a l'anterior) i que els infants tenen necessitats de consum inferiors als adults. Existeixen diverses fórmules per realitzar aquest ajustament.
3. **Trams i quotes per escolaritat:** el nombre de trams de renda que conformen el sistema de tarifació social, el llindar mínim i màxim de cada tram de renda, i la quota mensual que correspon pagar a cada tram.
4. **Trams i quotes per alimentació:** el pagament de l'alimentació pot estar inclòs o exclòs en el sistema de tarifació social (i, per tant, variar o no en funció de la renda). En cas que estigui inclòs, cal determinar la quota corresponent a cada tram de renda.
5. **Quotes addicionals fixes per altres conceptes:** en alguns municipis s'han incorporat altres quotes que no varien en funció de la renda, en concepte, per exemple, de material, cura dels infants en horari de menjador, o de matrícula a inici de curs.
6. **Descomptes addicionals a la quota,** mes enllà de la quota que resulta del tram de renda, hi pot haver descomptes (en el còmput de renda o en la quota a pagar) associats a l'estructura de la llar (per monoparentalitat i/o famílies nombroses) i a la presència a la llar de persones amb discapacitat.

## 6. El sistema de tarifació social

---

Sobre la base dels paràmetres presentats a la secció anterior, s'ha adoptat el següent sistema de tarifació social (vegeu-ne els atributs resumits a les Taules 3 i 5):

1. **Establiment de 10 trams de renda** que donen lloc a quotes diferents.
  2. **Incrementar el marge superior del rang en què varien les quotes de 1,34 a 4,5 IRSCs de renda equivalent.** Per a una família de 4 membres, per exemple, això implica que la variació en les quotes que es produirà a la baixa fins ara a partir d'uns ingressos de 27.069,0 € (renda a partir de la qual tothom pagava el mateix i el màxim) ara es pagarà el màxim per una família de 4 membres a partir dels 75.295,1 €.
  3. **Situar en 1 IRSC (7.967,73 €) el topall de renda equivalent que dóna dret a la quota mínima de 50 € mensuals** per a escolaritat i menjador, la qual cosa implica que prop d'un 25% de les famílies tindrà dret a aquesta quota mínima. Això constitueix un element clau del nou sistema de tarifació social de Barcelona, ja que:
    - a. La quota mínima dóna cobertura a totes les llars de baixos ingressos, amb independència de l'origen de la renda –abasta tant treballadors de baixos ingressos com persones en atur- i de les característiques de la llar -no requereix que els beneficiaris siguin usuaris de serveis socials o pateixin problemes addicionals, més enllà de la renda baixa.
    - b. Respecta el significat de renda de suficiència (llindar sota el qual “existeix una situació de necessitat que impedeix fer front a les despeses essencials per al manteniment propi o per al manteniment de les persones que integren la unitat familiar”), ja que tothom sota aquest topall té dret a la quota mínima.
- Igualment, aquest llindar singularitza el sistema de Barcelona respecte el d'altres municipis (vegeu els llindars de renda equivalent per accedir a les quotes mínimes en altres municipis a l'Annex 1).
4. **Incrementar la quota màxima per a les rendes equivalents superiors a 3 IRSCs fins als 395,0 €**, a fi de compensar la reducció de quotes en el rang de les rendes mitjanes i baixes i garantir un equilibri en el sistema d'ingressos.
  5. **Eliminar les reduccions de quota vinculades als informes de serveis socials**, d'acord amb l'esperit de la tarifació social, pel qual el dret a una quota reduïda es deriva únicament del nivell de renda. Això permet, alhora, simplificar i reduir les tasques administratives de determinació de les quotes, i minorar les pressions i càrregues burocràtiques sobre els Serveis Socials per realitzar les valoracions socials de les famílies que, fins ara, donaven dret a una reducció addicional.

6. **Estendre la tarifació social al pagament del servei de menjador i no introduir cap quota fixa addicional.** D'una banda, això dóna continuïtat al criteri emprat en l'actual sistema de bonificacions, en què els descomptes s'apliquen tant a escolaritat com a alimentació. D'altra banda, aquesta decisió contribueix a l'objectiu de garantir l'assequibilitat de l'escola bressol, ja que la quota d'alimentació és un component rellevant del preu (el 39,5% de la quota total, actualment). Aquest element distingirà el sistema de tarifació social de Barcelona del d'altres municipis que han optat per combinar la tarifació social en l'escolaritat amb una quota de menjador fixa, normalment vinculada a un sistema de beques propi.
7. **Excloure els avis/àvies que visquin a la llar tant del còmput de renda com del de membres de la llar,** a fi de simplificar i reduir les tasques administratives de comprovació de rendes i evitar comportaments estratègics en l'empadronament. D'altra banda, això pot beneficiar les llars amb menys recursos en què la pensió dels avis representi una proporció significativa de la renda de la llar.
8. **Modificar l'escala d'equivalència actual, i emprar una adaptació de l'escala d'Oxford-OCDE ajustada,** consistent a calcular, en primer lloc, la mida equivalent de la llar (en què s'assigna un valor d'1 al primer membre de la llar, se suma 0,5 pel segon membre i 0,3 per cada membre addicional) i, en segon lloc, dividir la renda de la llar per la mida equivalent (Taula 2).<sup>1</sup> L'escala suggerida resulta més restrictiva que l'actual ja que, per a un mateix nombre de membres de la llar, es divideix la renda per un valor més petit, i per tant en resulta una renda equivalent més elevada, la qual cosa pot donar lloc a una quota més alta. Això es justifica perquè, a diferència de l'escala que s'usa actualment, es basa en un referent internacional que, al seu torn, es deriva d'estudis empírics sobre les necessitats de consum en funció de la mida de la llar. D'altra banda, l'escala proposada afavoreix les llars monoparentals respecte l'escala original d'Oxford-OCDE ajustada, ja que assigna el valor de 0,5 al segon membre de la llar (que necessàriament és un infant), enlloc del 0,3 que correspondria a un infant.

**Taula 2:** Escala per al càlcul de la renda familiar equivalent

Membres de la llar	Divisor Sugerit	Divisor Actual
1	1,00	1,00
2	1,50	1,63
3	1,80	2,14
4	2,10	2,54
5	2,40	2,88
6	2,70	3,21

**10. Mantenir els actuals descomptes en el còmput de la renda per a les famílies nombroses, monoparentals i/o amb membres amb discapacitats.** Concretament, es

<sup>1</sup> L'escala original d'Oxford-OCDE ajustada assigna un valor de 1 al primer membre adult; 0,5 a tots els membres addicionals de 14 i més anys, i 0,3 a tots els menors de 13 anys.

dedueixen 525 € per fill del càlcul dels ingressos de la unitat familiar en el cas de les famílies nombroses o monoparentals de categoria general, i 800 € en les de categoria especial. Si existeixen casos de membres de la llar amb discapacitat superior al 33 o 65%, es deduiran 1.811 i 2.881 € respectivament, per cada membre afectat. Aquestes deduccions es deriven de l'Article 10 del Real Decreto 595/2015, de 3 de juliol, "por el que se establecen los umbrales de renta y patrimonio familiar y las cuantías de las becas y ayudas al estudio para el curso 2015-2016", i representen una lleugera modificació a l'alça de les deduccions que l'Ajuntament de Barcelona ha aplicat fins a la data en el còmput de la renda familiar.

**11. Mantenir i ampliar els salts a una quota inferior per a les famílies amb més d'un infant matriculat simultàniament en escoles bressol municipals.** Es manté el criteri actual que si hi ha dos germans matriculats en escoles bressol municipals al mateix curs, tots dos germans saltin un tram a la baixa en l'escala de quotes (i dos trams en el cas de tres germans simultanis), i ampliar-lo a totes les famílies. Actualment aquests descomptes només operen quan la llar es troba per sota el topall de renda que dona dret a bonificació (1,34 IRSCs).

**Taula 3:** Trams de renda, llinars i quotes segons el nombre de membres de la llar del disseny de tarifació social proposat

CRITERI BASE:		€ 7.967,73 (IRSC 2015)								
MULTIPLICADORS:		A	B	C	D	E	F	G	H	I
		1	1.25	1.5	1.75	2	2.5	3	3.5	4.5
NOMBRE DE MEMBRES DE LA LLAR	1	€ 7.967,73	€ 9.959,66	€ 11.951,60	€ 13.943,53	€ 15.935,46	€ 19.919,33	€ 23.903,19	€ 27.887,06	€ 35.854,79
	2	€ 7.967,73	€ 9.959,66	€ 11.951,60	€ 13.943,53	€ 15.935,46	€ 19.919,33	€ 23.903,19	€ 27.887,06	€ 35.854,79
	3	€ 11.951,60	€ 14.939,49	€ 17.927,39	€ 20.915,29	€ 23.903,19	€ 29.878,99	€ 35.854,79	€ 41.830,58	€ 53.782,18
	4	€ 14.341,91	€ 17.927,39	€ 21.512,87	€ 25.098,35	€ 28.683,83	€ 35.854,79	€ 43.025,74	€ 50.196,70	€ 64.538,61
	5	€ 16.732,23	€ 20.915,29	€ 25.098,35	€ 29.281,41	€ 33.464,47	€ 41.830,58	€ 50.196,70	€ 58.562,82	€ 75.295,05
	6	€ 19.122,55	€ 23.903,19	€ 28.683,83	€ 33.464,47	€ 38.245,10	€ 47.806,38	€ 57.367,66	€ 66.928,93	€ 86.051,48
	7	€ 21.512,87	€ 26.891,09	€ 32.269,31	€ 37.647,52	€ 43.025,74	€ 53.782,18	€ 64.538,61	€ 75.295,05	€ 96.807,92
	8	€ 23.903,19	€ 29.878,99	€ 35.854,79	€ 41.830,58	€ 47.806,38	€ 59.757,98	€ 71.709,57	€ 83.661,17	€ 107.564,36
	9	€ 26.293,51	€ 32.866,89	€ 39.440,26	€ 46.013,64	€ 52.587,02	€ 65.733,77	€ 78.880,53	€ 92.027,28	€ 118.320,79
	10	€ 28.683,83	€ 35.854,79	€ 43.025,74	€ 50.196,70	€ 57.367,66	€ 71.709,57	€ 86.051,48	€ 100.393,40	€ 129.077,23
	10	€ 31.074,15	€ 38.842,68	€ 46.611,22	€ 54.379,76	€ 62.148,29	€ 77.685,37	€ 93.222,44	€ 108.759,51	€ 139.833,66
TRAM	1	2	3	4	5	6	7	8	9	10
RANG	<A	A-B	B-C	C-D	D-E	E-F	F-G	G-H	H-I	>I
QUOTA	€ 50,00	€ 90,00	€ 130,00	€ 170,00	€ 210,00	€ 250,00	€ 290,00	€ 330,00	€ 365,00	€ 395,00
% Descompte respecte quota màxima	87,34%	77,22%	67,09%	56,96%	46,84%	36,71%	26,58%	16,46%	7,59%	0,00%

## 7. Projecció dels efectes del canvi de sistema de tarifació

---

1. **Progressivitat:** El nou sistema incrementa la progressivitat, gràcies a que el rang de renda en què varien les quotes és més ample, i a que es redueixen les quanties per a les rendes més baixes i s'incrementen per a les més altes, tal i com es mostra al Gràfic 2, a la pàgina següent.

D'altra banda, el Gràfic 3 mostra el percentatge de la renda anual familiar que representa el conjunt de quotes que es paguen per a un infant en un any, per a una llar de 4 membres, la qual cosa permet apreciar les millores en la progressivitat respecte la situació actual: d'una banda, les noves quotes no superen mai el 7,4% de la renda (amb el sistema actual atenyen el 11,9% per a certes llars de renda mitja-baixa)<sup>2</sup>. D'altra banda, entre els trams 1 i 6 de renda, el percentatge es va incrementant entre el 5,4% i el 7,4%, la qual cosa implica que, dins d'aquest rang, a menor renda familiar, menor proporció de la renda representen les quotes de l'escola bressol.

El Gràfic 4 indica el percentatge que implica la quota sobre el total del cost corrent per infant (actualment, de 637,9 € mensuals pel conjunt del servei d'escolaritat i menjador). S'hi observa que, per a les rendes més baixes, la quota mínima representa un 7,8% del cost corrent, això és, el 92,2% restant l'aporta l'Ajuntament. El percentatge del cost aportat per les llars en forma de quota va creixent fins a la quota màxima de 395 €, que cobreix el 61,9% del cost, mentre que l'Ajuntament hi aporta el 38,1% restant.

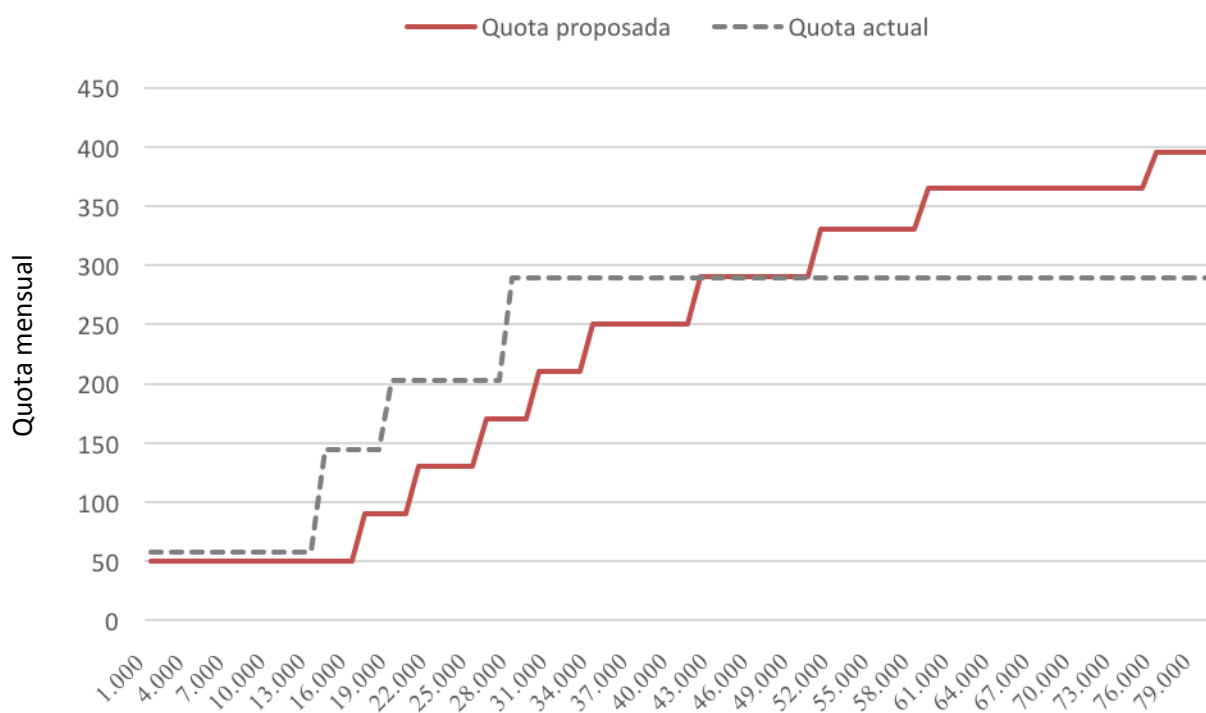
Finalment, el Gràfic 5 mostra el percentatge d'ingressos provinents de cada decil de renda (és a dir, quin percentatge d'ingressos aporta el 10% d'usuaris més pobre, i cadascuna de les següents fraccions del 10%, fins al 10% d'usuaris amb més recursos). En el sistema de tarifació social que proposem la progressivitat s'estén entre els decils 2 i 10, mentre que en l'actual es limita al rang comprès entre l'1 i el 5 (és a dir, actualment, el 50% de llars amb major renda paguen totes el mateix). En segon lloc, els decils 8 a 10 (és a dir, el 30% de llars amb majors ingressos declarats) passen a aportar una major proporció de recursos, mentre que els decils 3 a 7 n'aporten menys. Per contra, els dos decils amb menys recursos incrementen la seva aportació amb el nou sistema, degut a la desaparició de la bonificació del 100%. La Taula 6 mostra aquesta mateixa informació resumida per quintils.

---

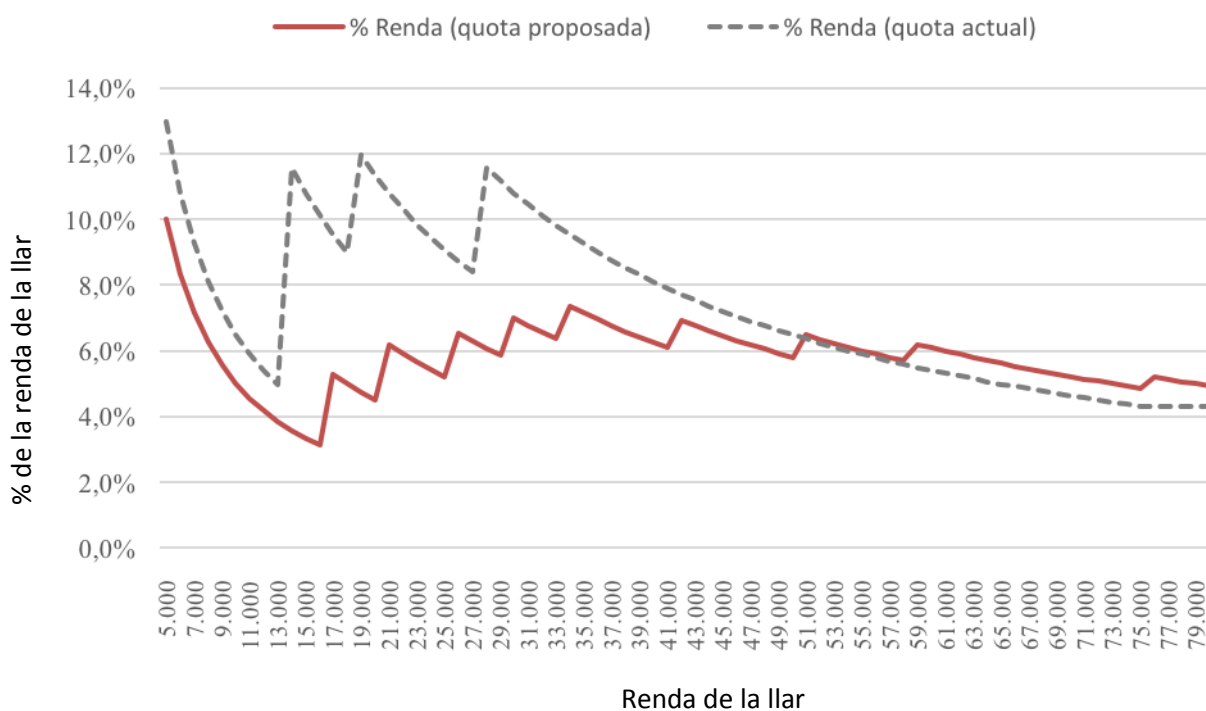
<sup>2</sup> Per a les rendes superiors a 6.000 €.



**Gràfic 2: Quota total (escolaritat i menjador) per a una llar de 4 membres**

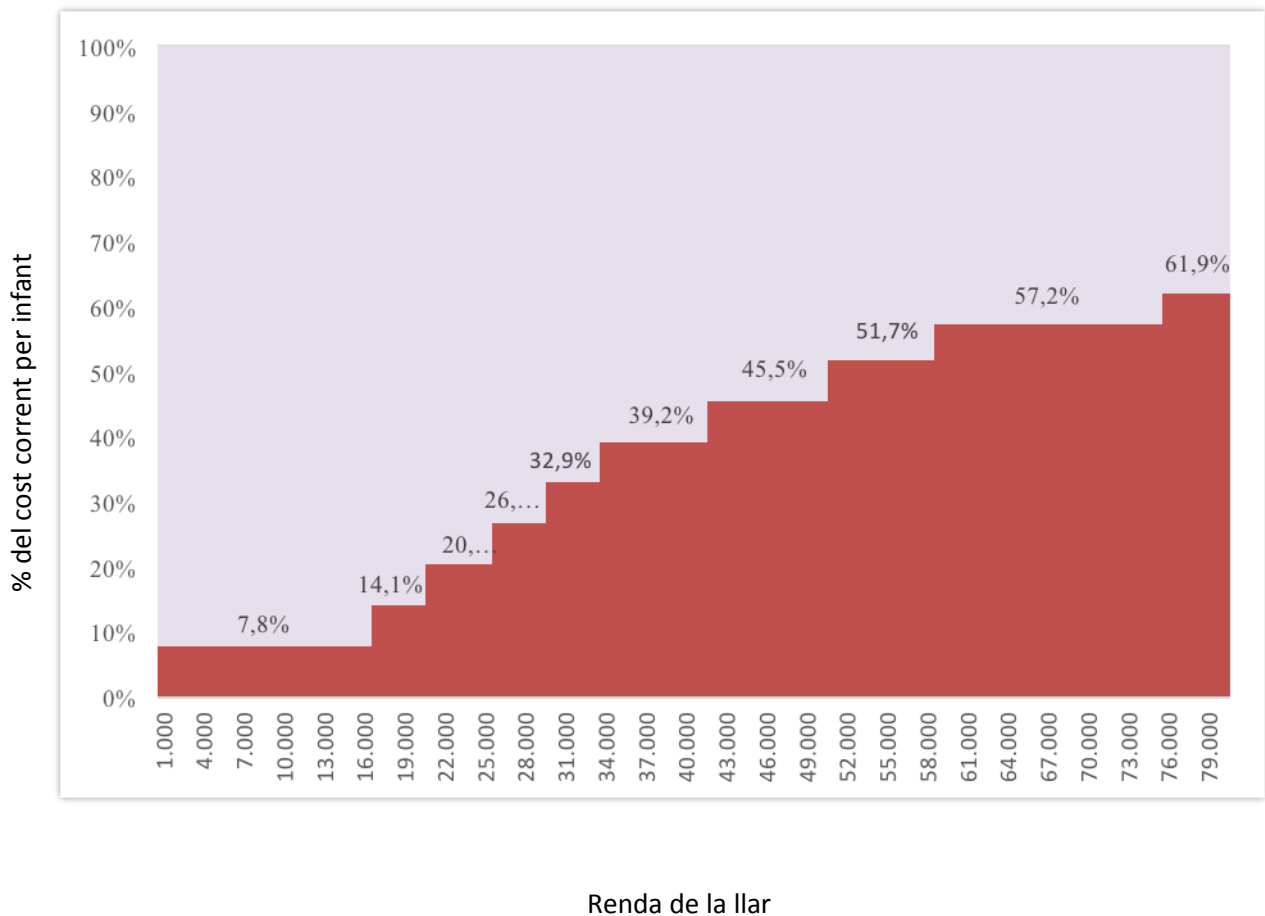


**Gràfic 3: Quota total anual respecte a la renda de la llar per a una llar de 4 membres**

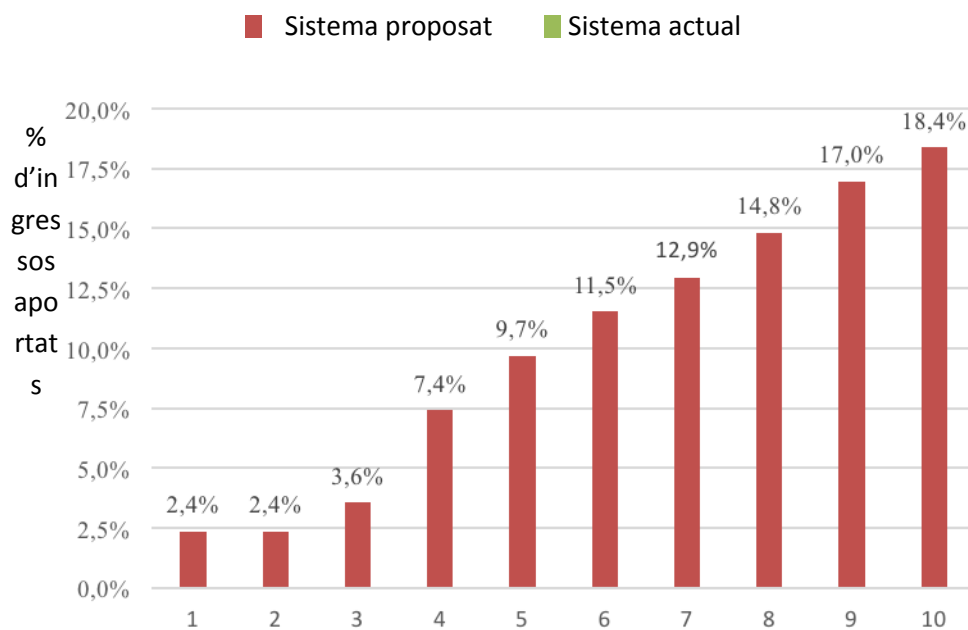


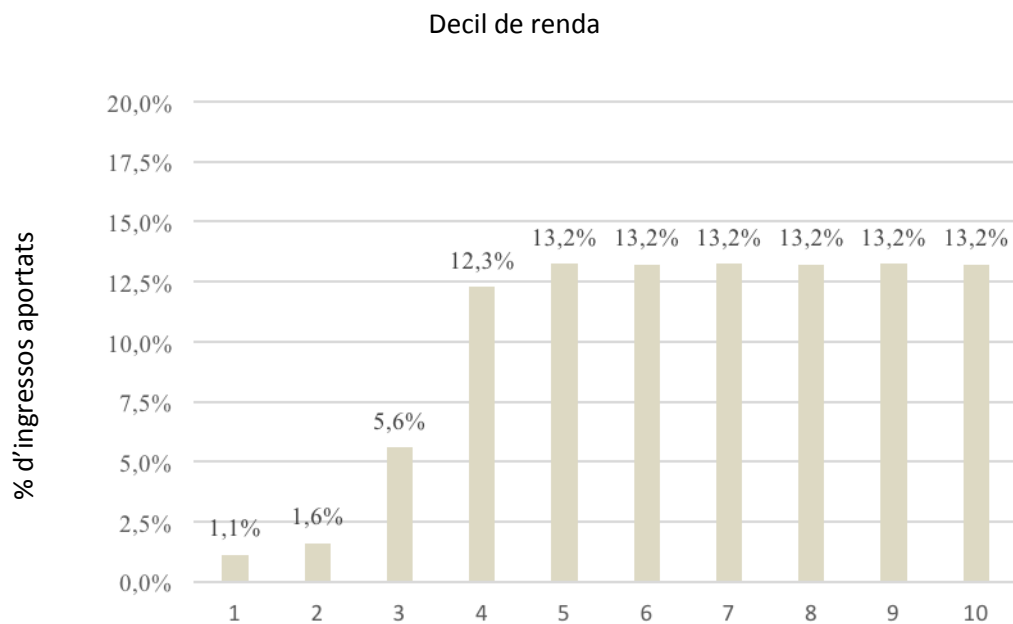
\* La quota actual no inclou salts de bonificació vinculades a informes de serveis socials

**Gràfic 4:** Percentatge del cost corrent per infant cobert per les quotes a les famílies (nou sistema de tarifació, per a una llar de 4 membres)



**Gràfic 5:** Percentatge d'ingressos aportats al sistema d'escoles bressol en forma de quotes per decils de renda (incidència distributiva)





\* El sistema actual inclou els salts de bonificació vinculades a informes de serveis socials

2. **Distribució de la població entre trams:** La distribució de població per trams de renda comporta que el 63% de les famílies passin a pagar menys, i el 10% el mateix. Només un 27% de les famílies pagarien més. En el sistema que proposem, preveiem que en el tram inferior (sota 1 IRSC) s'hi acumulin al voltant del 25,1% de les llars usuàries. Ara bé, en realitat, i això és clau, aquestes famílies estaran dedicant a pagar l'escola bressol exactament la mateixa proporció de la renda que la resta de famílies amb menors ingressos. Amb el sistema actual es produeix la paradoxa que a menys ingressos, més percentatge de la renda et representa pagar l'escola bressol. El nou sistema de tarifació social, en canvi, està calculat per a que ningú hagi de dedicar més d'un 7,5% de la seva renda familiar. En altres paraules, en proporció a la renda, tothom paga igual. L'equitat està garantida.
3. **Ingressos totals:** El sistema de tarifació social s'ha construït amb l'objectiu de garantir una sostenibilitat financera en els ingressos. Es preveu un ingrés de 15.5M d'euros , similar als ingressos en anys anteriors amb el sistema de bonificació, tot i que cada any presenta variacions en funció de la matrícula.
4. **Quantia de la quota màxima:** La quota màxima té una significació especial, ja que és el preu al que ha de fer front un 27% de les famílies i, per tant, pot ser interpretat com la referència de l'increment de preu que suposa el nou sistema respecte l'actual. En aquest sentit, la quota màxima suggerida de 395,0 € implica un augment del 36,5% respecte el preu públic actual de 289,3 € mensuals. Cal dir que la quota màxima suggerida es troba en el rang alt de les que estan aplicant altres municipis amb tarifació social, com Sabadell, Rubí, Sant Feliu de Llobregat o Terrassa (392,3 €; 389,0 €; 365,0 € i 355,2 €, respectivament) (Annex 1)

5. **Avaluació:** Està prevista l'avaluació de la satisfacció del nou sistema, així com dels seus efectes en els aspectes anteriorment citats, per analitzar el seu grau d'ajust i correspondència amb els objectius establerts. El mètode, indicadors i estàndards d'aquesta avaluació es definiran en els propers mesos.

**Taula 6:** Comparació dels escenaris actual i proposat

Característica	Actual	Proposat	
<b>Número de trams</b>	5*	10	
<b>Quota mínima</b>	0 € / 57,9 €* <sup>*</sup>	50,0 €	
Topall renda quota mínima	0,67 IRSC	1 IRSC	
Topall renda quota mínima per a una llar de 4 membres	< 13.535,0 €	< 16.732,23 €	
<b>Quota màxima</b>	289,30 €	395,00 €	
Llindar renda quota màxima	1,34 IRSC	4,5 IRSC	
Llindar renda quota màxima per a una llar de 4 membres	> 27.069,0 €	> 75.295,05 €	
<b>Bonificacions/tarifació social s'apliquen a:</b>	Escolaritat i menjador	Escolaritat i menjador	
<b>Ingressos previstos</b>	16,25 M €	15,36 M €	
<b>Quotes fixes addicionals</b>	Cap	Cap	
<b>Llindar de "Perdedors" respecte sistema actual</b>		$\Delta$	+20%
Llar de 2 membres	-	€ 36.000	€ 42.000
Llar de 3 membres	-	€ 44.000	€ 51.000
Llar de 4 membres	-	€ 51.000	€ 59.000
Llar de 5 membres	-	€ 58.000	€ 67.000
<b>% de perdedors respecte el sistema actual</b>	-	27,3% - 38,3%	
<b>Incidència distributiva</b>			
Aportació del quintil més baix	2,7%	4,7%	
Aportació del 2on quintil	17,9%	11,0%	
Aportació del 3er quintil	26,5%	21,2%	
Aportació del 4rt quintil	26,5%	27,8%	
Aportació del quintil més alt	26,5%	35,4%	

\* Hi ha 4 trams vinculats a la renda (quota màxima, quotes amb bonificacions del 30%, 50% i 80%, i una cinquena quota de 0 € vinculada a un informe de Serveis Socials)

## Annex 1: Comparació amb altres municipis amb sistemes de tarifació social o bonificacions

### Municipis amb sistema de tarifació social o bonificacions

Municipi	Trams	Preu màxim				Preu mínim			
		Escolaritat	Menjador (dinar, i berenar)	Total	Llindar renda (4 m)	Escolaritat	Menjador	Total	Llindar renda (4m)
Sabadell	8	227	151,3/165,3 <sup>1</sup>	378,3/392,3	> 52.119,0	70	151,3/165,3 <sup>2</sup>	221,3/235,3	< 15.518,0
Terrassa	7	205,2	150,0	355,2	> 21.792,2	61,6	45,0	106,6	< 15.935,5
Sant Feliu de Llobregat	7	195,0	170,0	365,0	> 43.445,0	32,0	90	122,0	< 12.413,0
Rubí	6	208,0	181,0	389,0	> 35.189,7	98,0	86	184,0	< 16.622,5
Vilafranca del Penedès	6	151,0/176,0 <sup>3</sup>	156,0	307,0/332,0	> 71.400,0	17,0/37,0 <sup>3</sup>	109,2	126,2/146,2	< 16.800,0
El Prat de Llobregat	5	160,0	135,0	295,0	> 32.001,0	56,0	135,0 <sup>2</sup>	191,0	< 12.000,0

<sup>1</sup> El preu més alt correspon a les escoles amb cuina pròpia

<sup>2</sup> El servei de menjador no està bonificat per renda. Existeixen beques de serveis socials per a cobrir les quotes de menjador

<sup>3</sup> El preu més alt correspon als infants de 0-1 any i 1-2 anys.

### Municipis que han anunciat sistemes de tarifació social per al curs 2016-17

Municipi	Trams	Preu màxim				Preu mínim			
		Escolaritat	Menjador	Total	Llindar renda (4 m)	Escolaritat	Menjador	Total	Llindar renda (4m)
Badalona	5	197,3	? <sup>2</sup>	Desconegut	> 63.741,8	19,7 <sup>1</sup>	? <sup>2</sup>	Desconegut	< 7.967,8
Vic	6	195,5	? <sup>2</sup>	Desconegut	> 35.000,0	60	? <sup>2</sup>	Desconegut	< 15.000

<sup>1</sup> Hi ha prevista una quota excepcional de 9,9 €, però sense explicitar-ne les condicions.

<sup>2</sup> Els anuncis d'introducció de la tarifació social no inclouen cap informació sobre el servei de menjador

### Municipis amb preu únic i convocatòria de beques

<b>Municipi</b>	<b>Preu</b>		
	<b>Escolaritat</b>	<b>Menjador</b> (dinar, i berenar)	<b>Total</b>
Mataró	197,0/146,5	152,0/164,0	349,0/310,5 <sup>1</sup>
L'Hospitalet	141,6	120,3	261,9

<sup>1</sup> El primer preu correspon als infants de 0-1 any i el segon als de 1-2 i 2-3. Informació del curs 2015-16.